



Projekt ŽLTÉ POLE



Lucia Oleňová
Kristína Mésároš
Kristína Bukovčáková
Žofia Dubová
Jana Bednárová

Projekt Žlté pole

Impresia – Žlté Pole.

Žlté pole, názov jedinečného kreatívneho projektu, ktorý vznikol na podnet milovníka umenia, ktorý vytvoril a zadal jedinečnú tému a jednotný formát, ktorý následne stvárnilo svojím výtvarným jazykom viacerí umelci.

Krajinomalba, inak ako krajinárstvo, je druh maliarskeho žánru, kde je hlavným predmetom krajina, príroda v celku alebo jej určitý výsek. Už od praveku stála v opozícii voči zobrazeniam zachytávajúcim človeka či zvieru. Až v období staroveku sa na malbách začína pretavovať krajinový motív ako pozadie. Počas stredoveku maliari zobrazovali krajinu len ako nutný doplnok svojich výjavov. Práve gotika bola akýmsi vynájdením čara krajinomalby, najmä v holandskom prostredí. Avšak žáner krajinomalby ako taký sa objavuje až v období renesancie, napríklad v dielach Pietera Brueghela staršieho alebo Hendricka Avercampa. Vrchol malby krajiny nastal v 17. storočí, a to hlavne v spomínanom Nizozemsku.

V 19. storočí sa začala rozvíjať tzv. atmosférická krajina, ktorá bola príznačná aj pre impresionistov. Za jedného z najznámejších autorov sa považuje Francúz Claude Monet. Impresionisti sa snažili o bezprostredné vystihnutie krajiny a rovnako sa považujú za prvých maliarov, ktorí vykročili z ateliérov a maľujú priamo v plenéri, čo im umožnilo omnoho presnejšie zachytiť rás danej krajiny.



CONTEMPORARY
CONTEMPORARY

Cieľom bolo zobrazit' krajinu v jej meniacej sa podobe, či už v rôznych ročných obdobiach alebo vplyvom atmosférických zmien – slnka, vetra, dažďu a iných. Krajinomal'ba teda v rámci histórie umenia zohráva dôležitú a rozmanitú úlohu, odráža estetické hodnoty, symboliku, historický kontext a vývoj umenia cez stáročia. V projekte „Žlté pole“ krajinu zobrazujú súčasní umelci, pričom táto koncepcia vznikla na podnet zberateľa, ktorého fascinovala farebná scenéria žltých polí. Tieto polia koniec koncov zaujmú svojim sýтым žltým koloritom nejedného okoloidúceho, ktorý prechádza slovenskou krajinou.

Panoráma polí pritiahne pohľad diváka svojou jasnou žiarivou homogénnou žltou farebnosťou a pozitivitou, ktorú prirodzene táto farba evokuje. Teórií farieb a ich účinku na diváka sa už od 19. storočia venovali poprední teoretici a umelci – z nich spomenieme predovšetkým J. W. Goetheho alebo umelca Vasilija Kandinského. Zadanie projektu zberateľa znelo „zachytiť pozitívnu emóciu jarných žltých polí“ a o zachytenie farebného bohatstva repky olejnej, zachytenia kontrastov a atmosféry, akú nám príroda ponúka. Následnou selekciou pod vedením zberateľa a kurátorky Zuzany Dankovej vznikol súbor diel od súčasných autoriek.

Kristína Bukovčáková vo svojej tvorbe dlhodobo rozvíja umelecký program venujúci sa environmentálnej téme. Svojbytným rukopisom obohacuje diela o lyrizujúce introvertné skúmanie. Z obrazu sa stáva dialóg medzi vlastným vnútorným svetom a obrazom prírody a vonkajšieho sveta, ktorý je prispôsobený kontextu našej doby a ľuďom. Výsledný obraz „Žlté pole“ tvorí homogénny celok, organickú štruktúru dýchajúcu vlastným životom.



CONTEMPORARY
CONTEMPORARY

Jednotlivé fragmenty sú útržkami, detailmi a kvetmi Repky Olejnej, ktoré sú zobrazené autorkiným osobitým vnímaním reality, organických a anorganických štruktúr.

Výrazný a tajomný kolorit v kombinácii s ostrou ohraňenosťou vytvára snový alegorický svet, ktorý ponúka divákovi úplne nový pohľad a vizualitu tohto kvetu.

Kristína Mésároš k dielu pristúpila cez svoje už charakteristické imaginárne zobrazovanie krajiny. Obrazy svojim tlmeným pozadím, akvarelovou technikou, hlbokým tušom so žiarivými momentami, pútajú pozornosť bytostnej nostalgickej podstaty, ktorá tkvie u každého z nás. Obrazy sú jej individuálnou výpoveďou - akýmsi prostriedkom na prerozprávanie prežitého, čím by sme mohli diela nazvať aj osobným denníkom. Zobrazované témy jej slúžia ako záchytné body, ktoré sprostredkujú daný moment či okamih. Nakoľko sa *Žlté pole*, nachádza tesne za jej domom, tému autorka uchopila ako denníkový záznam a zobrazila moment západu slnka. Práve tu je prítomná téma - neuchopiteľnosti a pominuteľnosti času. To je aspekt, ktorý sa v dielach Mésároš objavuje snáď najčastejšie a diváka tým podnecuje k tvorbe vlastnej vnútornej imaginácii. Rovnako nám však autorkine diela ponúkajú obraz bohatého vnútorného sveta a osobných príbehov, ktoré sú však v dielach vyobrazené latentne, čím sa podporuje akási tajupnosť plátien.

Maliarka **Lucia Oleňová** sa dlhodobo venuje téme krajiny, pričom je veľkou pozorovateľkou jej štruktúry, zloženia a komplexnosti. Na obraze *žlté pole* zvolila Oleňová formu víriacich sa kopcov, údolí a hôr, ktoré zasadzuje do viacerých plánov a tak sa prehlbuje dimenzionalita obrazu.



CONTEMPORARY
CONTEMPORARY

Na diele sa striedajú dynamické prekrývajúce sa krivky prírody a línie žltých kvetov, ktoré sú situované v popredí. Kompozícia sa tak rozprestiera v nepretržitom kontakte s vetrom. Vlnené moria žltých kvetov odrážajú slnko a svietia na nekonečnom horizonte, vytvárajúc obrazovú krajinu pokojných snov.

Plenérová maľba **Jany Bednárovej** rozpráva príbeh o divokej prírode. „Zlato polí“ nám pripomína cyklus života, zrod a následnú obnovu. V tomto kontexte sa Repka Olejná stáva metaforou pre plodnosť, úrodnosť a obdarenie prírody. Rastlina sa tu prejavuje aj ako symbol svetla, nádeje a neustáleho prebúdzania sa, ktoré je neoddeliteľnou a nutnou súčasťou nášho bytia. Vyobrazením žltého pola sa nachádza tento kvet v novom kontexte, prepojením medzi človekom, prírodou a umeleckými hodnotami. V maľbe nachádza inšpiráciu v neustálom ľudskom hľadaní krásy a harmónie.

Maľbu *Žltého pola* **Žofie Dubovej** charakterizuje spochybnenie okraja obrazu. *„Namalovaný obraz zloží z jeho rámu a prerámuje inak, v menšom, alebo väčšom rozmere. Akoby ho vyzliekla a obliekla na nové telo. A zrazu, to čo bolo okrajom sa stáva ústredným námetom. Čiary a plochy pôvodného rozhrania sa objavia ako centrálny motív maľby, nie jej prehliadaným krajom. Z nutnosti rámu sa stala idea a z hrany obrazu, trebárs horizont vpísaný do plochy obrazu, alebo rovno krajiny.“* (z textu Beáty Jablonskej) Zároveň však touto metódou maľby nenarušuje krajinársku opisnosť, ale dáva krajine možnosť vyniknúť v nových kontextoch. V symfónii prírody, jej farebných tónoch a tvaroch. V každom záhybe krajiny sa skrýva množstvo príbehov a nových významov a súvislostí.

- Zuzana Danková



CONTEMPORARY
CONTEMPORARY

ŽOFIA DUBOVÁ (*1991)



Ukončila v roku 2016 štúdium maľby v ateliéri prof. Daniela Fischera na Vysoké škole výtvarných umení v Bratislave, počas ktorého absolvovala stáž v ateliéri skla a zahraničné pobyty (USA, Portugalsko).

Od roku 2018 je na doktorandskom štúdiu v Kabinete Kresby VŠVU u doc. Emöke Vargovej.

Je držiteľkou viacerých ocenení. V roku 2016 získala Cenu rektora VŠVU.

a Cenu Slovenskej výtvarnej únie, o rok neskôr sa stala víťazkou Maľby roka VÚB a v r. 2018 získala cenu Nadácie NOVUM.

Žofia Dubová experimentuje s možnosťami a obmedzeniami plátna ale i farbou, ktorých konečné vyznenie je silne ovplyvnené náhodou. Dubová pracuje s danosťami materiálu a inak neupravovú časť obrazu pretvára na priznaný významový prvok. Jej krajina je plnokrvná a prežívaná na vlastnej koži, podobne ako jej experiment s plátnom. Autorku zaujíma taká činnosť či situácia, ktorá buduje sebavedomie človeka, no zároveň ho maže. Toto majú jej tvorba a obľúbené vonkajšie aktivity spoločné: sú zrkadlo, spoza ktorého presvitá miera. Sloboda, ktorá sa tu rodí, sa preto často stretáva s pokorou.





Žofia Dubová

Žlté pole, 2023

kombinovaná technika

na plátne

100 x 150 cm



CONTEMPORARY





KRISTÍNA BUKOVČÁKOVÁ (*1991)



Maliarka pochádzajúca z Prievidze ,študovala na Akadémii umení v Banskej Bystrici /2011-2015/.

V rokoch 2015-2018 študovala na Vysokej škole umeleckoprůmyslovej v Prahe (UMPRUM) na Katedre voľného umění v Ateliéri intermediální konfrontace u doc. Jiří Davida a MgA. Milana Saláka.

Bola ocenená prestížnou cenou maľby nadácie VÚB v roku 2015 (2.miesto) a v roku 2016 (1.miesto).

Kristína Bukovčáková dokázala oživiť vytváranu scénu o pohľad, ktorý nevychádza z vykalkulovaných konceptov, ale z autentického vlastného prežívania problémov tejto doby a planéty v najglobálnejšom zmysle. Jej dielo ako celok vyžaruje tajomnosť a znepokojenie, niečo, čo divák pri pohľade na jej diela len tuší ale neprizná si, že je toho súčasťou.

Vytvára vlastnú poetickú estetiku pozostávajúcu z koláží navnímaných fragmentov. Divákovi ponúka obraz prírody a sveta, ktorý je prispôsobený tejto dobe a ľuďom a dokáže prežívať naďalej.



Kristína Bukovčáková

Žlté pole, 2023

akryl na plátne

100 x 150 cm



CONTEMPORARY





JANA BEDNÁROVÁ (*1986)



Slovenská umelkyňa a maliarka. Absolvovala FaVU na VUT v Brne a Univerzitu Maharaja Sayjirao v Barode. Zúčastnila sa niekoľkých študijných pobytov (Baskická univerzita v Bilbau – Španielsko, VŠVU v Bratislave).

Plenérova maľba sa pre Bednárovú stala charakteristickou výtvarnou technikou, keďže sa zameriava na ponorenie sa do krajiny severo-východnej Indie, kde v súčasnosti žije a tvorí.

Obrazy na plátne akrylom alebo na surovom hodvábe prírodnými pigmentmi rozprávajú príbeh o divokej prírode, ktorá svojou bio-diverzitou a schopnosťou rásť v neľahkých terénoch dokáže inšpirovať človeka k prežitiu.

Dokumentovanie scenérií z džungle krajinomaľbou je pokusom zobrazíť divokú prírodu a zachovať tie obrazy harmónie, vzájomnosti a spolužitia, ktoré sa z pohľadu človeka vytrácajú.



Jana Bednářová

Žlté pole, 2023

akryl na plátne

100 x 150 cm



CONTEMPORARY



KRISTÍNA MÉSÁROŠ (*1981)

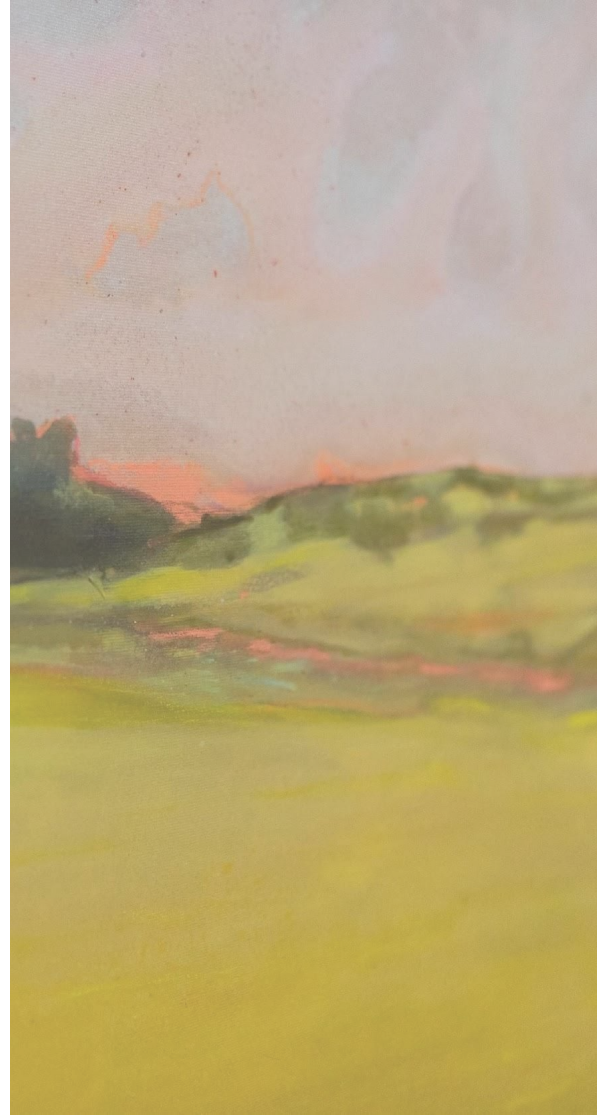


Ukončila štúdium voľnej grafiky v ateliéri Vojtecha Kolenčika na bratislavskej VŠVU začiatkom nového milénia, v čase, keď mala mladá maľba na Slovensku svojho diváka a veľký počet protagonistov. Ako školená grafička si cestu k maľbe nachádzala sama a možno práve vďaka tomuto individualizmu patrí k výrazným zjavom súčasnej slovenskej maľby.

Jej tvorba je charakteristická silným nezávislým autentickým výrazom bez sledovania aktuálnych trendov a tendencií v umení.

Kristína Mésároš v tvorbe nereflektuje externé – politické, sociálne či spoločenské udalosti, patrí k umelkyniam a umelcom inklinujúcim k vnútornej osobnej výpovedi. Kristína Mésároš v osobnej symbolike prírodných či krajinných prvkov otvára tému osobného rastu.

V roku 2008 sa autorka dostala do finálovej dvadsiatky prestížnej súťaže VÚB Maľba roka. O rok neskôr opakovane bodovala v súťaži VÚB Maľba roka a stala sa tiež finalistkou viedenskej STRABAG Artaward International.





Kristína Mésároš

Žlté pole, 2023

akryl na plátne

100 x 150 cm



CONTEMPORARY



LUCIA OLEŇOVÁ (*1993)

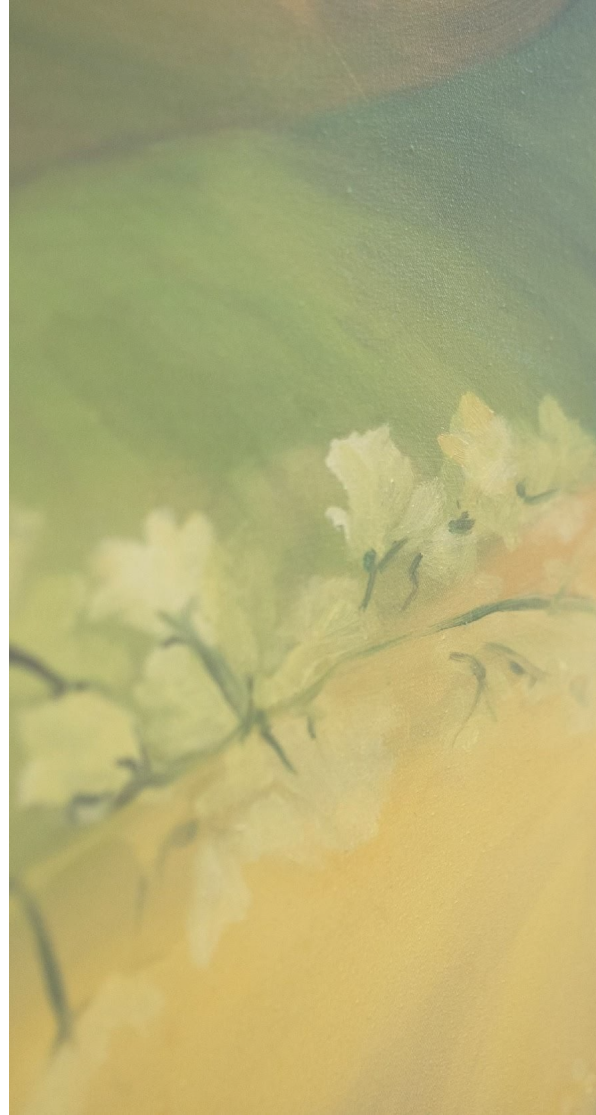


Vyštudovala maľbu na Vysokej škole výtvarných umení v Bratislave, v ateliéri prof. Ivana Csudaia. Počas štúdia absolvovala zahraničný pobyt v Bruseli. V roku 2019 získala prvé miesto v súťaži VÚB Maľba roka.

Maliarka Lucia Oleňová sa dlhodobo venuje téme krajiny, pričom je veľkou pozorovateľkou jej štruktúry, zloženia a komplexnosti.

Krajinu interpretuje pomocou prežívania na vlastnej koži, preto je pre ňu nesmierne dôležitá interakcia s konkrétnym miestom a jeho pozorovanie v čase – jednak v krátkom časovom úseku pri tvorbe plenérovej akvarelovej maľby či skice, počas ktorej sleduje drobné atmosférické a svetelné zmeny v prostredí, ale i v dlhodobom kontexte charakteru krajiny a jej zmien, ktoré sa dejú postupne a nebadane ako je miznutie vody v krajine.

Reflexia prírody je u Oleňovej úzko prepojená s osobným zážitkom a dialógom, ktorý nadväzuje na konkrétnych miestach.





Lucia Oleňová
Žlté pole, 2023
akryl na plátne
100 x 150 cm



CONTEMPORARY

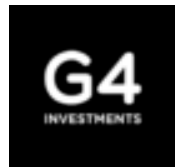






Ako lúč slnka nad horizontom nás repka olejná pripútava svojou krásou a posolstvom. Snaží sa ním posunúť odkaz, že aj v najťažších chvíľach nášho života príde čas na obnovu a začiatky plné svetla a energie.

NADÁCIA
LESNÁ



Danková Zuzana
dankova@dotgallery.sk, +421 948 663 007

Ružic Sandra
ruzic@dotgallery.sk, +421 948 521 007

DOT. Contemporary
Jurkovičova tepláreň, Bottova 1, 811 09
Bratislava



CONTEMPORARY